



DIA DE MUERTOS

2 DE NOVIEMBRE



En Guanajuato, la diabetes es la principal causa de muerte con el 17.4% del total de fallecimientos

Consulta **gto**

Día de Muertos:

2 de Noviembre de 2017

Como cada año en las diferentes regiones de México, las comunidades celebran el regreso temporal de sus familiares y seres queridos difuntos: el Día de Muertos. Aunque se describe como una festividad sincrética entre la cultura prehispánica y la religión católica, bien es cierto que dicha manifestación es prueba de la pluralidad étnica y cultural del país, al que se han añadido diferentes significados y evocaciones de acuerdo con el pueblo indígena, comunidad o grupo que las lleva a cabo, en el campo o en la ciudad.

Desde el año 2003, la UNESCO¹, la ha declarado como una “Obra maestra del patrimonio cultural de la humanidad”. Desde la cosmovisión indígena implica el retorno transitorio de las ánimas de los difuntos, quienes regresan a casa, al mundo de los vivos para convivir con los familiares y para nutrirse de la esencia del alimento que se les ofrece en los altares puestos en su honor. La celebración del Día de Muertos en México se asocia primordialmente a los días 1 y 2 de noviembre.

De acuerdo al calendario católico, el 1 de noviembre corresponde a Todos los Santos, día dedicado a los “muertos chiquitos” y el día 2 de noviembre a los Fieles Difuntos, es decir, a los adultos. En México y en Guanajuato, la festividad incluye prácticas como el adorno de las tumbas o la realización de altares sobre las lápidas; en las casas y centros de trabajo se montan sendos altares con flores de cempasúchitl, la flor tradicional de la festividad, los manjares

favoritos del difunto, objetos artesanales y papel picado, alfeñiques y pan de muerto, todo con un significado en honor a los difuntos.



Altar dedicado por personal de IPLANEG a Don Alejandro Arena Torres Landa, Presidente Fundador del Consejo de IPLANEG.

¹ La UNESCO se erige como el único organismo especializado de las Naciones Unidas cuyo mandato trata específicamente de la cultura. La Lista del Patrimonio Cultural Inmaterial general se puede encontrar en el siguiente link:

<https://ich.unesco.org/es/listas?text=&inscription=&country=&type=>

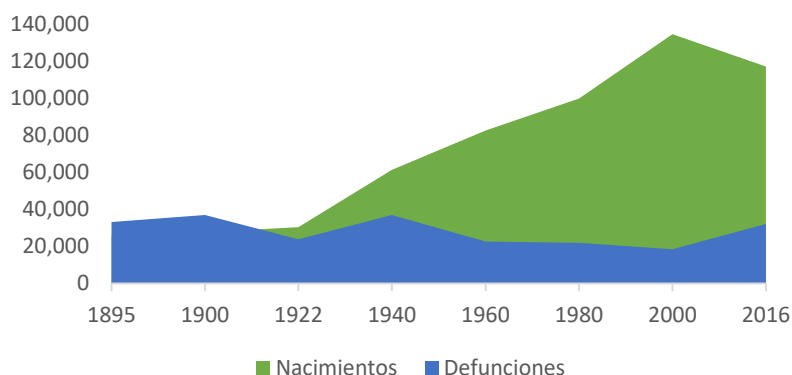
Día de Muertos: 2 de Noviembre de 2017

Monto y causa de las defunciones en Guanajuato

Según las estimaciones de INEGI, en 1950 la población de México vivía en promedio 49.7 años y más de la tercera parte de la población (34.6%) moría por enfermedades infecciosas y parasitarias; en 2016, de las 685,763 muertes registradas solo el 2.3% se vincula a esta causa, mientras que la esperanza de vida de la población aumentó a 75.3 años para el 2017².

En Guanajuato, para 2016, la esperanza de vida superaba a la media nacional con 75.6 años en promedio, y de las 32,061 muertes registradas durante 2016, el 1.7% se vinculó a muertes de la población por enfermedades infecciosas y parasitarias.

Gráfica 1. Guanajuato. Defunciones y Nacimientos. 1895-2016.



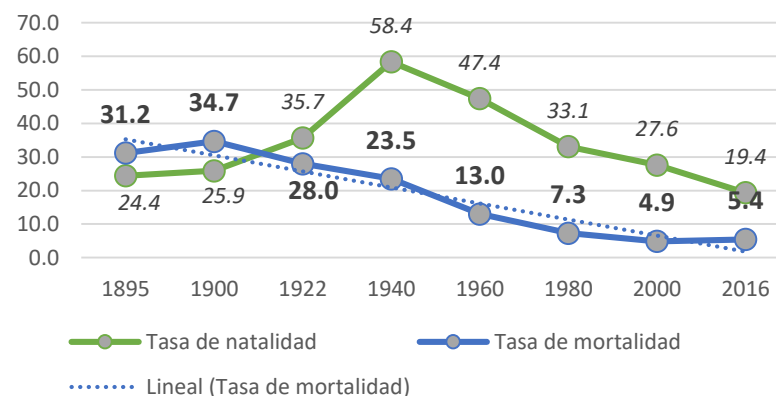
Fuente: INEGI Estadísticas Históricas de México y Estadísticas Vitales, Nacimientos y Mortalidad.

² INEGI. "Estadísticas a propósito del Día de Muertos" 2017. Boletín con Datos Nacionales.

Según las "Estadísticas Históricas de México" del INEGI, Guanajuato desde principios del siglo pasado mantiene un promedio de 28 mil muertes por año y el número de nacimientos fue superior al de muertes sólo después de 1922; desde entonces a la actualidad, el número de nacimientos se ha triplicado mientras que el de muertes se aprecia constante en el tiempo.

Durante el siglo pasado, la tasa más alta de mortalidad en Guanajuato fue de 34.7 en el año de 1900, mientras que la más baja registrada hasta la actualidad fue en el año 2000 con 4.9 decesos por cada mil personas en el estado de Guanajuato.

Gráfica 2. Guanajuato. Tasa de mortalidad y tasa de natalidad. 1985-2016.



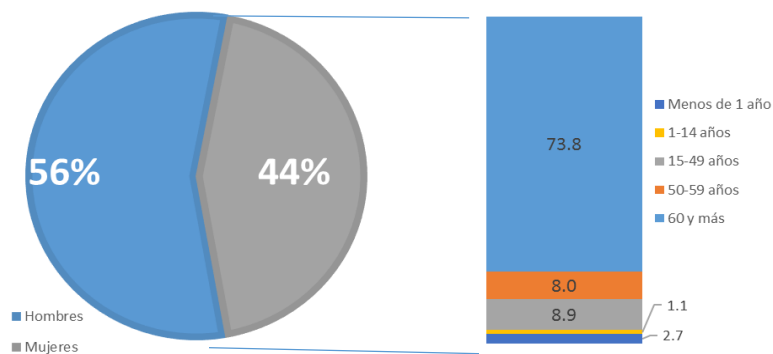
Fuente: INEGI Estadísticas Históricas de México y Estadísticas Vitales, Nacimientos y Mortalidad.

Día de Muertos: 2 de Noviembre de 2017

Según los registros administrativos de mortalidad, en 2016 de los 32,061 decesos, el 65% de las defunciones se presentan en personas mayores de 60 años, el 15% en las de 15 a 49 años y el 4% persiste en menores de 1 año.

Además, del total de muertes el 55.78% eran de hombres, mientras que el 44.2% fueron de mujeres. En hombres, el grupo de edad con mayor cantidad de mortalidad es el de 60 y más años con 57.6%. En mujeres, el porcentaje se presenta significativo en el grupo de 60 años y más, pues representó el 73.8% del total de muertes de mujeres en 2016, mientras que las mujeres del grupo de edad de 15 a 59 años apenas alcanza el 16% del total.

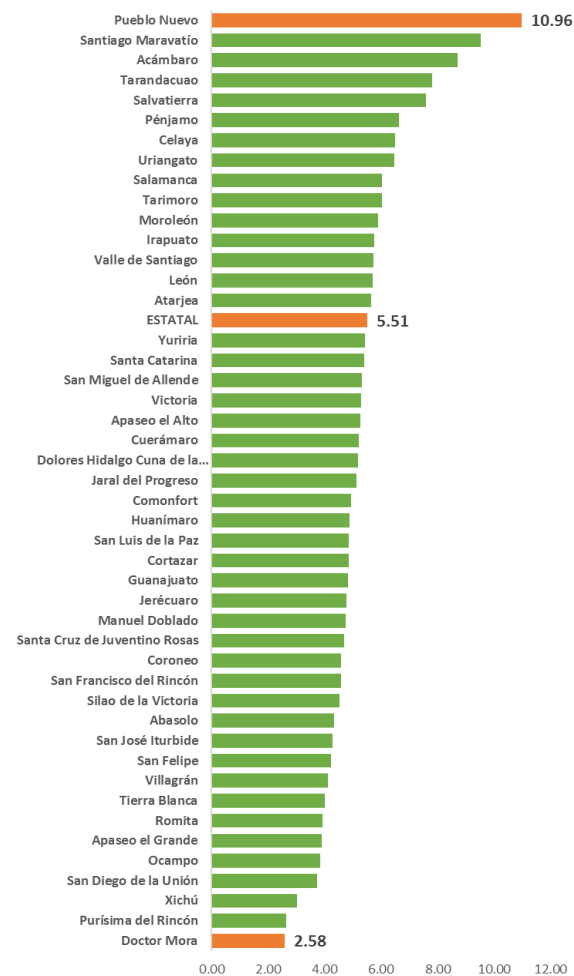
Gráfica 3. Mortalidad por sexo y por grandes grupos de edad. 2016.



Fuente: INEGI. Estadísticas Vitales. 2016.

Aunque en 2016, León es el municipio que presenta mayor número de decesos, tan solo con 8,700, el municipio que presentó una mayor tasa de mortalidad es el de Pueblo Nuevo al presentarse 131 decesos cuando su población asciende aproximadamente a 11,953, según estimaciones de Proyecciones de Población de CONAPO.

Gráfica 4. Guanajuato. Tasa de Mortalidad (por cada mil habitantes). 2016.



Fuente: INEGI. Estadísticas Vitales. 2016.

Día de Muertos: 2 de Noviembre de 2017

La tasa de mortalidad de Guanajuato es de 5.5 decesos por cada mil habitantes en 2016. Seguido de León en el número de decesos se encuentra Irapuato con 3,263 muertes y el caso de Celaya, con 3,237 muertes y una tasa promedio de 6.5 decesos por cada mil habitantes.

Los municipios con menor número de decesos en el estado en 2016 son Santa Catarina (29), Atarjea (33), Xichú (36) y Coroneo (55), mientras que los municipios con menor tasa de mortalidad por cada mil habitantes son Doctor Mora, Purísima del Rincón, Xichú y San Diego de la Unión.

Por otra parte, la mortalidad materna es uno de los desafíos más importantes en el mundo en los últimos años. En este sentido, Guanajuato ha logrado reducir la mortalidad en este grupo de población durante los últimos 25 años, pues la razón de muertes maternas por cada 100 mil nacidos vivos ha disminuido de 91.9 en 1990 a 30.5 en 2015, siempre por debajo de la media nacional.

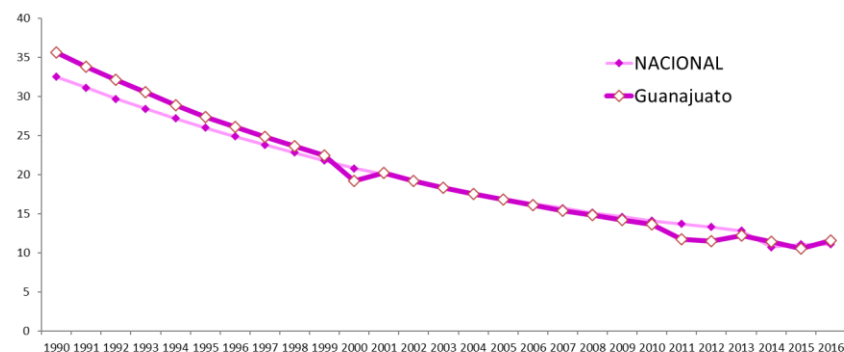
Gráfica 5. Nacional y Guanajuato. Razón de mortalidad materna (defunciones por cada 100 mil nacidos vivos). 2015.



Fuente: INEGI. Estadísticas Vitales. 2016.

En lo que respecta a la mortalidad infantil, Guanajuato disminuyó de 35.6 a 4 decesos por cada mil nacidos vivos durante los últimos 25 años. La tasa de muertes de niños menores de un año es muy similar a la que acontece en el promedio nacional.

Gráfica 6. Nacional y Guanajuato. Razón de mortalidad materna (defunciones por cada mil nacidos vivos)



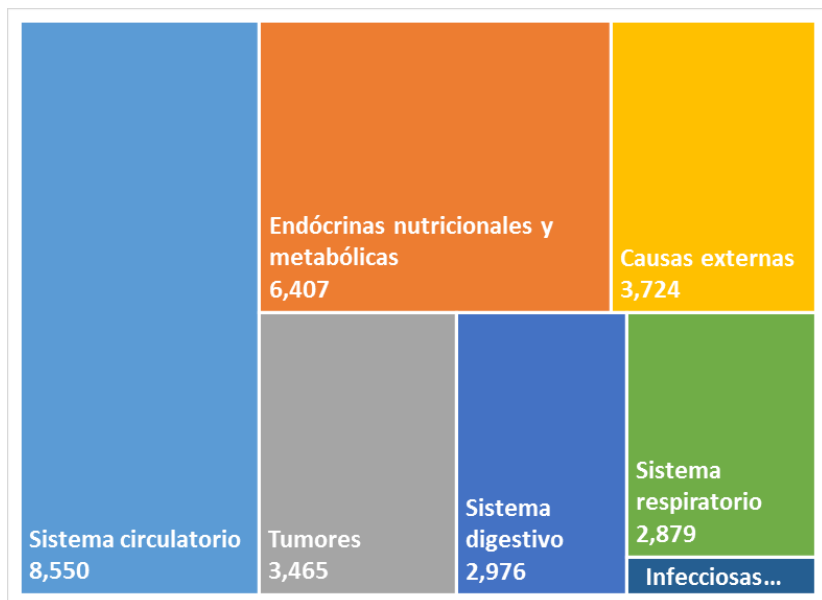
Fuente: INEGI. Estadísticas Vitales. 2016.

Por otra parte, según las causas del deceso, la mayoría de las defunciones en Guanajuato se presentaron por complicaciones de enfermedades del sistema circulatorio (26.6%), enfermedades endócrinas, nutricionales y metabólicas, principalmente por la diabetes (19.98%), el 11.6% por causas externas de morbilidad y de mortalidad como accidentes, agresiones o suicidios (11.6%) y por tumores malignos (10.8%) principalmente por cáncer de próstata, tráquea y colon.

Consulte más información en los Indicadores del PED2035. [Aquí](#)

Día de Muertos: 2 de Noviembre de 2017

Gráfica 8. Guanajuato. Número de defunciones según causa del fallecimiento. 2016.



Fuente: INEGI. Estadísticas Vitales. Mortalidad. 2016.

Según las causas, la mortalidad por enfermedades del Sistema Circulatorio es mayor en número, siendo las enfermedades isquémicas del corazón, es decir, aquellas en donde existe la obstrucción de las arterias y ocasionan principalmente infartos. Le siguen las enfermedades cerebrovasculares, en donde se presentan en mayor medida en mujeres, así como las enfermedades hipertensivas.

Tabla 1. Guanajuato. Mortalidad por Enfermedades del Sistema Circulatorio.

Causas de la defunción	Absolutos	Porcentaje respecto al total	
		Hombre	Mujer
Total	32,061	100	
Enfermedades del sistema circulatorio	8,550	27	4,358 4,191
Enfermedades isquémicas del corazón	5,008	15.6	2,757 2,250
Enfermedades cerebrovasculares	1,626	5.1	763 863
Enfermedades hipertensivas	1,041	3.2	434 607
Otras	875	2.7	404 471

Fuente: INEGI. Estadísticas Vitales. Mortalidad. 2016.

En lo que se refiere a las enfermedades endócrinas, nutricionales y metabólicas, la diabetes es la principal causa de muerte en el estado aún por encima de las enfermedades isquémicas del corazón descritas anteriormente, pues representa el 17.4% en las causas de muerte en la población Guanajuatense.

Por otra parte, aunque la causa de mortalidad por desnutrición (1.4%) es baja con consideración con las otras enfermedades, es importante mencionar que su erradicación es uno de los compromisos de México en la Agenda 2030 de los Objetivos de Desarrollo Sostenible, por lo que es importante la atención y erradicación de dicho padecimiento que en Guanajuato se presenta principalmente en mujeres.

Día de Muertos: 2 de Noviembre de 2017

Tabla 2. Guanajuato. Mortalidad por Enfermedades endócrinas, nutricionales y metabólicas. 2016.

Causas de la defunción	Absolutos	Porcentaje respecto al total		
		Hombre	Mujer	
Total	32,061	100		
Enfermedades endócrinas, nutricionales y metabólicas	6,407	20.0	3,069	3,338
Diabetes mellitus	5,580	17.4	2,682	2,898
Desnutrición	441	1.4	207	234
Resto de enfermedades	386	1.2	180	206

Fuente: INEGI. Estadísticas Vitales. Mortalidad. 2016.

Sobre las muertes relacionadas por tumores o neoplasias, en el estado se tiene que el 11% del total de muertes en el estado está relacionado a este tipo de padecimiento, el principal motivo es el fallecimiento por tumores malignos de la próstata, padecimiento que se presenta en hombres y que causó el deceso de 309, el tumor maligno de la mama fue la segunda causa con 303 decesos, de los cuales la mayoría fue en mujeres. Las muertes en mujeres por tumores en el útero (131) y en el ovario (119) también se consideran significativas.

Tabla 3. Guanajuato. Mortalidad por Tumores (neoplasias). 2016.

Causas de la defunción	Absolutos	Porcentaje respecto al total		
		Hombre	Mujer	
Total	32,061	100		
Tumores (neoplasias)	3,465	11	1,649	1,816
Tumor maligno de la próstata	309	1.0	309	
Tumor maligno de la mama	303	0.9	3	300
Tumor maligno de la tráquea, de los bronquios y del pulmón	280	0.9	174	106
Tumor maligno del colon, del recto y del ano	238	0.7	126	112
Tumor maligno del estómago	232	0.7	119	113
Tumor maligno del hígado	218	0.7	96	122
Tumor maligno del páncreas	198	0.6	92	106
Leucemia	175	0.5	96	79
Tumor maligno del cuello del útero	131	0.4		131
Tumor maligno del ovario	119	0.4		119
Resto de tumores malignos	558	1.7	286	272
Resto de tumores	242	0.8	114	128

Fuente: INEGI. Estadísticas Vitales. Mortalidad. 2016.

Finalmente, sobre las causas externas de morbilidad y de mortalidad que representaron en 2016 el 11% del total de muertes en el estado, se cuenta que las agresiones y los accidentes de tránsito son la principal causa de los fallecimientos con respectivamente 3.8% y 3.5% del total de muertes que acontecieron en 2016 en el estado. Sobre el particular, llama la atención que el 90% de estos decesos se presenta sobre todo en hombres.

Día de Muertos: 2 de Noviembre de 2017

Sobre las 585 muertes en mujeres por esta causa, la mayoría 177 fueron por accidentes de tránsito mientras que 124 fueron registradas como agresiones. En el tema del suicidio este representa el 1.4% del total de muertes en el estado y principalmente acontece en hombres (396).

Tabla 4. Guanajuato. Mortalidad por causas externas de morbilidad y de mortalidad. 2016.

Causas de la defunción	Absolutos	Porcentaje respecto		Hombre	Mujer
		al total			
Total	32,061	100			
Causas externas de morbilidad y de mortalidad	3,465	11	3,123	585	
Agresiones	1,231	3.8	1,103	124	
Accidentes de transporte	1,125	3.5	947	177	
Lesiones autoinfligidas intencionalmente	453	1.4	396	57	
Caídas	132	0.4	104	28	
Ahogamiento y sumersión accidentales	85	0.3	74	11	
Exposición al humo, fuego y llamas	22	0.1	15	7	
Envenenamiento accidental	15	0.0	11	4	
Todas las demás causas externas	661	2.1	473	177	

Fuente: INEGI. Estadísticas Vitales. Mortalidad. 2016.

En la celebración del Día de Muertos, la muerte no remite a una ausencia sino a una presencia viva; la muerte es una metáfora de la vida que se materializa en el altar ofrecido: quienes hoy ofrendan a sus muertos serán en el futuro invitados a esta fiesta. En este sentido se trata de una celebración que conlleva una gran trascendencia popular en tanto comprende diversos ámbitos de significación, desde los filosóficos hasta los materiales.

Por tal motivo, y con el fin de preservar las tradiciones y generar conocimiento sobre las principales causas de mortalidad en el estado, y por tanto, atender a través de políticas públicas efectivas que disminuyan la prevalencia de los padecimientos, uno de los principales desafíos generación de políticas públicas más asertivas que contribuyan al fortalecimiento de la familia, de las mujeres y de la infancia, tanto en el plano de la salud como en el de los soportes institucionales para una saludable promoción de la convivencia y armonía social.

SEIEG. POR UNA SOCIEDAD MÁS INFORMADA

