

EL INEGI DA A CONOCER LOS RESULTADOS DE LA ENCUESTA NACIONAL DE INGRESOS Y GASTOS DE LOS HOGARES 2014

La Encuesta Nacional de Ingresos y Gastos de los Hogares (ENIGH) 2014 tiene como objetivo proporcionar un panorama estadístico del comportamiento de los ingresos y gastos de los hogares en cuanto a su monto, procedencia y distribución. Adicionalmente, ofrece información sobre las características ocupacionales y sociodemográficas de los integrantes del hogar, así como de las características de la infraestructura de la vivienda y el equipamiento del hogar.

De acuerdo con los resultados de la ENIGH 2014, el ingreso corriente total decreció en -3.2% en términos reales, con respecto a 2012. Por su parte, el ingreso corriente promedio por hogar se ubicó en 39 mil 719 pesos trimestrales, lo que representa un decremento de -3.5%, a precios constantes, respecto a 2012.

Por deciles de hogares destaca que el único que registró un incremento fue el primer decil (2.1 %), en tanto que el decil de los hogares de más altos ingresos concentra el 35.4 % de los ingresos corrientes totales.

INGRESO CORRIENTE TOTAL PROMEDIO TRIMESTRAL POR HOGAR AGRUPADOS POR DECILES DE HOGARES LEVANTAMIENTOS 2010, 2012 Y 2014 (Pesos de 2014)

Deciles de hogares	Total nacional			Variación (%)	
	2010	2012	2014	2010-2012	2012-2014
Total	40 571	41 167	39 719	1.5%	-3.5%
I	7 162	7 556	7 716	5.5%	2.1%
II	12 604	12 735	12 721	1.0%	-0.1%
III	16 856	16 990	16 677	0.8%	-1.8%
IV	21 217	21 070	20 675	-0.7%	-1.9%
V	25 885	25 822	24 901	-0.2%	-3.6%
VI	31 377	31 165	29 852	-0.7%	-4.2%
VII	38 446	38 408	36 223	-0.1%	-5.7%
VIII	48 686	48 427	45 478	-0.5%	-6.1%
IX	66 010	65 881	62 163	-0.2%	-5.6%
X	137 470	143 614	140 783	4.5%	-2.0%

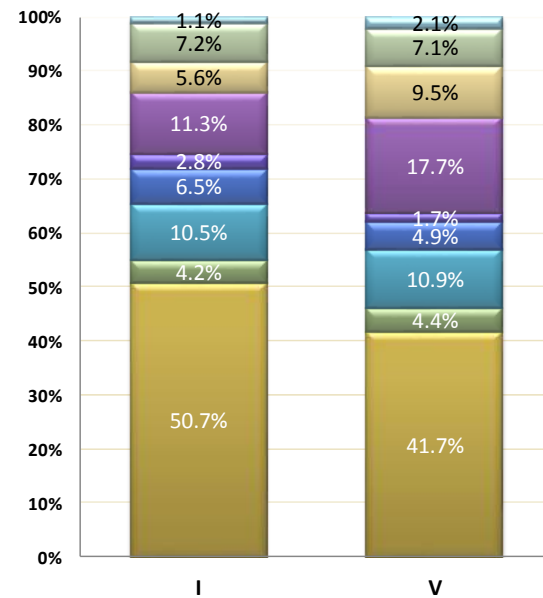
El coeficiente de Gini fue similar al registrado dos años antes, al presentar valores de 0.438 y 0.440 para 2014 y 2012, respectivamente. Este coeficiente refleja el efecto de las transferencias en la distribución del ingreso, ya que el Gini antes de transferencias fue de 0.491.

Esta encuesta también obtuvo que los rubros a los que los hogares destinan un mayor porcentaje de gasto son: alimentos, bebidas y tabaco, 34.1%; transporte y comunicación, 18.8 %; educación y esparcimiento, 14.0 por ciento.

Sin embargo, existen grandes diferencias por deciles de hogares: mientras que el 10 % de los hogares con menores ingresos dedican el 50.7 % de su gasto a alimentos, bebidas y tabaco, el 10 % de los hogares con más altos ingresos dedica sólo el 22.5 % a esos rubros.

El decil de hogares con más altos ingresos destina 20.6 % a gastos de educación y esparcimiento, en tanto que el decil de menores ingresos dedica a este concepto el 5.6 por ciento.

**ESTRUCTURA DEL GASTO CORRIENTE MONETARIO POR DECILES DE INGRESO
SELECCIONADOS, 2014**



Nota: Los porcentajes pueden no sumar cien debido a redondeo.

La ENIGH estimó en 2014 un total de 120,073,612 habitantes y 119,906,312 integrantes de los hogares (excluyendo a los trabajadores domésticos y a sus familiares, así como a los huéspedes). El tamaño promedio de los hogares fue de 3.8 integrantes y el jefe del hogar tuvo en promedio 48.8 años de edad.

Se anexa Nota Técnica

NOTA TÉCNICA

EL INEGI DA A CONOCER LOS RESULTADOS DE LA ENCUESTA NACIONAL DE INGRESOS Y GASTOS DE LOS HOGARES (ENIGH) 2014

Ingresos de los hogares

El ingreso corriente total trimestral de los hogares fue de 1 257 944 071 miles de pesos en 2014, lo que significa una reducción de -3.2 %, en relación con el de 2012. Su componente monetaria representa el 79.6 % y la no monetaria el 20.4 % restante.

El ingreso corriente monetario ascendió a 1 000 878 802 miles de pesos y tuvo un decremento real de -1.9 % en relación con el del año 2012. Al interior de este concepto, el componente de ingresos por trabajo subordinado presentó un crecimiento de 7.6 % en el periodo 2012-2014 y significó el 68.6 % del ingreso corriente monetario. El resto de los rubros que componen a éste presentó decrecimiento, destacando por la magnitud de la caída los ingresos por renta de la propiedad de activos tangibles y financieros con -68.9 %; sin embargo, debe tenerse en cuenta que sólo representan el 1.6 % de los ingresos corrientes monetarios en 2014. Los demás componentes del ingreso corriente monetario decrecieron de la manera siguiente: otros ingresos corrientes en -15.8%; transferencias provenientes de otros hogares, instituciones privadas o públicas en -10.8 %; otros ingresos por trabajo en -9.0 % y los ingresos por trabajo independiente en -7.9 por ciento.

La parte no monetaria de los ingresos corrientes ascendió a 257 065 270 miles de pesos en 2014, arrojando una caída de -7.9 % respecto al 2012. De los rubros que la componen, las remuneraciones en especie representaron el 5.5 % y disminuyeron en -22.0%; el autoconsumo cayó en -28.0 % y las transferencias en especie en -17.8 %, representando 3.2 y 29.7 % del total, respectivamente. La estimación del alquiler de la vivienda fue el único componente del ingreso corriente no monetario que presentó un incremento de 1.1 % entre 2012 y 2014 y significó el 61.6 % del ingreso corriente no monetario en 2014.

CUADRO 1
INGRESO CORRIENTE TOTAL TRIMESTRAL POR PRINCIPALES FUENTES DE INGRESO
LEVANTAMIENTOS 2010, 2012 Y 2014
(Pesos de 2014)

Fuentes de ingreso	2010		2012		2014		Variación (%)	
	Miles de pesos	(%)	Miles de pesos	(%)	Miles de pesos	(%)	2010-2012	2012-2014
Ingreso Corriente Total	1 199 160 251	100.0%	1 299 193 755	100.0%	1 257 944 071	100.0%	8.3%	-3.2%
Ingreso Corriente Monetario	946 430 439	78.9%	1 020 075 181	78.5%	1 000 878 802	79.6%	7.8%	-1.9%
Remuneraciones al trabajo subordinado	627 616 978	66.3%	637 614 569	62.5%	686 149 936	68.6%	1.6%	7.6%
Ingreso por trabajo independiente	106 948 713	11.3%	129 200 408	12.7%	118 987 617	11.9%	20.8%	-7.9%
Otros ingresos del trabajo	32 213 519	3.4%	35 721 498	3.5%	32 507 562	3.2%	10.9%	-9.0%
Renta de la propiedad	42 216 508	4.5%	52 846 457	5.2%	16 416 434	1.6%	25.2%	-68.9%
Transferencias	136 320 791	14.4%	163 171 657	16.0%	145 536 596	14.5%	19.7%	-10.8%
Otros ingresos corrientes	1 113 929	0.1%	1 520 592	0.1%	1 280 656	0.1%	36.5%	-15.8%
Ingreso Corriente No Monetario	252 729 812	21.1%	279 118 574	21.5%	257 065 270	20.4%	10.4%	-7.9%
Autoconsumo	9 079 798	3.6%	11 357 872	4.1%	8 176 445	3.2%	25.1%	-28.0%
Remuneraciones en especie	11 464 775	4.5%	18 183 125	6.5%	14 189 996	5.5%	58.6%	-22.0%
Transferencias en especie	73 348 714	29.0%	93 002 208	33.3%	76 435 696	29.7%	26.8%	-17.8%
Estimación del alquiler de la vivienda	158 836 526	62.8%	156 575 370	56.1%	158 263 132	61.6%	-1.4%	1.1%

Es de destacar que en el periodo 2010-2012 todos los componentes del ingreso corriente presentaron un crecimiento, con excepción de la estimación del alquiler de la vivienda; en tanto que en el periodo 2012-2014, la gran mayoría de ellos registró decrecimiento, excepto la estimación del alquiler y las remuneraciones al trabajo subordinado.

El ingreso corriente total promedio trimestral por hogar fue de 39 719 pesos en 2014, cayendo en -3.5% con respecto al de 2012. La parte no monetaria decreció en -8.2 % y la monetaria en -2.2%, correspondiéndoles valores absolutos de 8 117 y 31 602 pesos, respectivamente. En concordancia con lo planteado antes, sólo el componente de remuneraciones al trabajo subordinado se incrementó en un 7.2 % y el de estimación del alquiler de la vivienda en 0.7%, registrándose decrementos en los demás componentes.

CUADRO 2
INGRESO CORRIENTE TOTAL PROMEDIO TRIMESTRAL POR HOGAR
POR PRINCIPALES FUENTES DE INGRESO
LEVANTAMIENTOS 2010, 2012 Y 2014
(Pesos de 2014)

Fuentes	Total nacional			Variación (%)	
	2010	2012	2014	2010-2012	2012-2014
Ingreso Corriente Total	40 571	41 167	39 719	1.5%	-3.5%
Ingreso Corriente Monetario	32 021	32 322	31 602	0.9%	-2.2%
Remuneraciones al trabajo subordinado	21 234	20 204	21 665	-4.9%	7.2%
Ingreso por trabajo independiente	3 618	4 094	3 757	13.1%	-8.2%
Otros ingresos del trabajo	1 090	1 132	1 026	3.9%	-9.3%
Renta de la propiedad	1 428	1 675	518	17.2%	-69.0%
Transferencias	4 612	5 170	4 595	12.1%	-11.1%
Otros ingresos corrientes	38	48	40	27.8%	-16.1%
Ingreso Corriente No Monetario	8 551	8 844	8 117	3.4%	-8.2%
Autoconsumo	307	360	258	17.2%	-28.3%
Remuneraciones en especie	388	576	448	48.5%	-22.2%
Transferencias en especie	2 482	2 947	2 413	18.7%	-18.1%
Estimación del alquiler de la vivienda	5 374	4 961	4 997	-7.7%	0.7%

Los hogares pueden ser agrupados de acuerdo con los ingresos que perciben. A cada uno de estos grupos se les conoce como “deciles”, cuando se forman diez conjuntos del mismo tamaño, por lo que el primer decil está integrado por la décima parte de los hogares que tienen los menores ingresos y así de manera sucesiva, hasta llegar al último decil, que está compuesto por la décima parte de los hogares con los más altos ingresos.

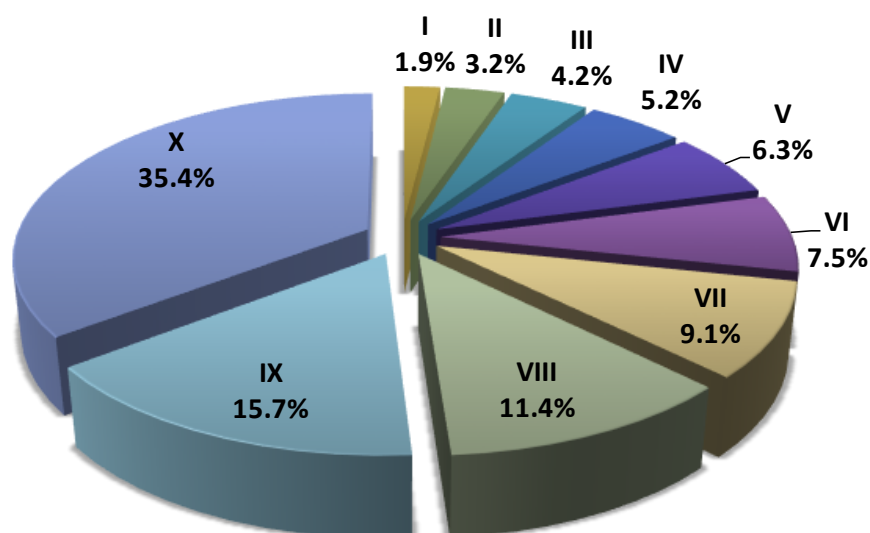
Aunque en 2012 algunos deciles de hogares presentaron incremento en su ingreso corriente total promedio por hogar con respecto a 2010, sobre todo los deciles extremos (I y X); en el año 2014 solamente el primer decil de hogares registró crecimiento en su ingreso con 2.1 %, al compararse con el 2012. Los otros nueve deciles de hogares muestran pérdida entre 2012 y 2014, en particular los deciles sexto, séptimo, octavo y noveno, que cayeron en -4.2, -5.7, -6.1 y -5.6 %, respectivamente.

CUADRO 3
INGRESO CORRIENTE TOTAL PROMEDIO TRIMESTRAL POR HOGAR
AGRUPADOS POR DECILES DE HOGARES
LEVANTAMIENTOS 2010, 2012 Y 2014
 (Pesos de 2014)

Deciles de hogares	Total nacional			Variación (%)	
	2010	2012	2014	2010-2012	2012-2014
Total	40 571	41 167	39 719	1.5%	-3.5%
I	7 162	7 556	7 716	5.5%	2.1%
II	12 604	12 735	12 721	1.0%	-0.1%
III	16 856	16 990	16 677	0.8%	-1.8%
IV	21 217	21 070	20 675	-0.7%	-1.9%
V	25 885	25 822	24 901	-0.2%	-3.6%
VI	31 377	31 165	29 852	-0.7%	-4.2%
VII	38 446	38 408	36 223	-0.1%	-5.7%
VIII	48 686	48 427	45 478	-0.5%	-6.1%
IX	66 010	65 881	62 163	-0.2%	-5.6%
X	137 470	143 614	140 783	4.5%	-2.0%

En el 2014, el 30% de los hogares con mayores ingresos (deciles VIII,IX, X) concentraron el 62.5 %de los ingresos corrientes totales, mientras que el restante 70% de los hogares (del decil I al VII) obtuvieron sólo el 37.5% del ingreso.

GRÁFICA 1
DISTRIBUCIÓN DEL INGRESO CORRIENTE TOTAL POR DECILES DE HOGARES, 2014

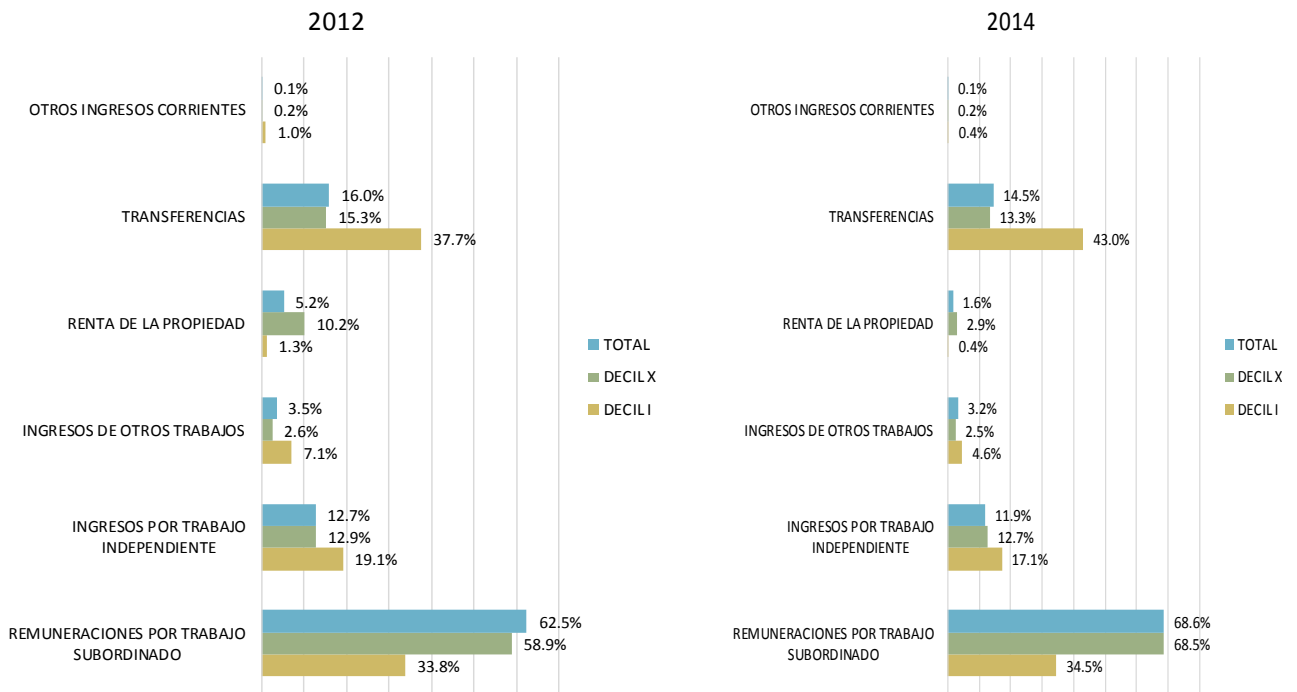


Nota: Los porcentajes pueden no sumar cien debido a redondeo.

Al revisar las fuentes de los ingresos por deciles de hogares, se tiene que en el primer decil la proporción de los ingresos provenientes de transferencias se incrementó entre 2012 y 2014, al pasar del 37.7% al 43.0 % del total de su ingreso corriente monetario; las aportaciones del resto de componentes en este decil en 2014 fueron las siguientes: 34.5% por remuneraciones al trabajo subordinado; 17.1% por ingresos al trabajo independiente; 4.6 % por ingresos de otros trabajos y 0.4% por renta de la propiedad y otros ingresos corrientes (cada uno).

En contraste, en 2014 para el decil X las transferencias representaron sólo el 13.3% de su ingreso corriente monetario; la renta de la propiedad el 2.9 %; los ingresos al trabajo independiente el 12.7 %; los ingresos de otros trabajos el 2.5%; y las remuneraciones por trabajo subordinado el 68.5 por ciento.

GRÁFICA 2
COMPOSICIÓN DE LAS FUENTES DE INGRESO CORRIENTE MONETARIO EN DECILES SELECCIONADOS, 2012 y 2014





**INSTITUTO NACIONAL
DE ESTADÍSTICA Y GEOGRAFÍA**

Nota: Los porcentajes pueden no sumar cien debido a redondeo.

El ingreso corriente total promedio por hogar de las localidades de menos de 2 500 habitantes (rurales) decreció en -6.6 % entre 2012 y 2014, correspondiendo al decil X la mayor caída con -23.7 %; no obstante, los deciles I y II presentaron crecimientos de 3.2 y 0.5 %, respectivamente. En el caso de las localidades de 2 500 y más habitantes (urbanas), el ingreso corriente total promedio por hogar disminuyó en -3.0 % y sólo el primer decil presentó un incremento de 1.2 %, mientras que en el decil X, la pérdida fue de sólo -0.8 por ciento.

CUADRO 4
INGRESO CORRIENTE TOTAL PROMEDIO TRIMESTRAL POR DECILES DE HOGARES¹/SEGÚN TAMAÑO DE LOCALIDAD Y AÑO DE LEVANTAMIENTO
Pesos de 2014

Deciles de hogares	Tamaño de localidad					
	De 2 500 y más habitantes			De menos de 2 500 habitantes		
	2012	2014	Variación (%)	2012	2014	Variación (%)
Total	46 116	44 719	-3.0%	23 538	21 985	-6.6%
I	7 817	7 914	1.2%	7 321	7 557	3.2%
II	12 814	12 741	-0.6%	12 622	12 691	0.5%
III	16 988	16 755	-1.4%	16 993	16 478	-3.0%
IV	21 078	20 702	-1.8%	21 044	20 597	-2.1%
V	25 829	24 898	-3.6%	25 797	24 915	-3.4%
VI	31 166	29 821	-4.3%	31 160	30 011	-3.7%
VII	38 402	36 261	-5.6%	38 455	35 993	-6.4%
VIII	48 496	45 507	-6.2%	47 858	45 229	-5.5%
IX	65 952	62 226	-5.6%	64 821	61 387	-5.3%
X	142 908	141 789	-0.8%	155 971	119 013	-23.7%

1/ Los hogares están ordenados de acuerdo a su ingreso corriente total.

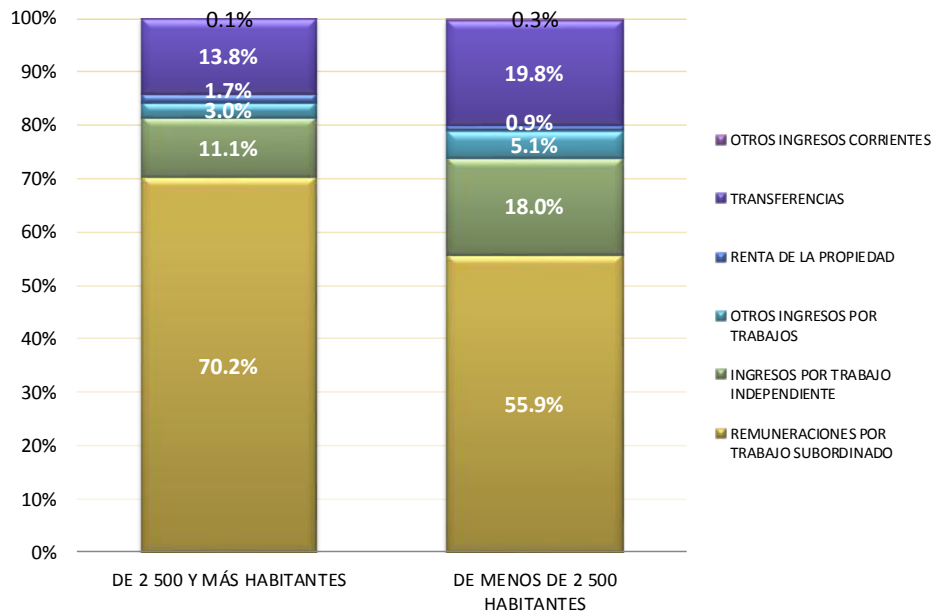
La ENIGH 2014 estimó 75.3 millones de perceptores, el 74.4% de ellos (56.0 millones) se encuentran en localidades con 2 500 y más habitantes, los que obtuvieron el 88.3 % del ingreso corriente monetario total (883 656 626 miles de pesos). Adicionalmente, de los perceptores de estas localidades, el 57.3% percibieron ingresos hasta dos salarios mínimos, mientras que en las localidades menores de 2 500 habitantes, el 84.3 % de los perceptores de ingresos obtuvieron hasta dos salarios mínimos.

CUADRO 5
PERCEPTORES DE INGRESOS E INGRESO CORRIENTE MONETARIO TRIMESTRAL POR RANGOS DE SALARIO MÍNIMO, SEGÚN TAMAÑO DE LOCALIDAD, 2014
(Porcentajes)

Múltiplos de salarios mínimos generales	Total	Tamaño de localidad					
		De 2 500 y más habitantes		De menos de 2 500 habitantes			
		Perceptores	Ingreso	Perceptores	Ingreso	Perceptores	Ingreso
Total	75 330 247	1 000 878 802	56 048 314	883 656 626	19 281 933	117 222 176	
menor a 2.00	64.2	19.9	57.3	16.8	84.3	42.5	
2.01 -6.00	28.7	41.4	33.8	41.4	14.1	40.9	
6.01 y más	7.0	38.8	8.9	41.7	1.6	16.6	

Asimismo, del total del ingreso corriente monetario de los perceptores que vivían en las localidades con menos de 2 500 habitantes, el 19.8% lo obtuvieron de transferencias de instituciones de gobierno o privadas, o de otros hogares; el 55.9 % como remuneraciones por trabajo subordinado y 18.0% por ingresos del trabajo independiente. Por el contrario, en las zonas de 2 500 y más habitantes las transferencias representaron el 13.8% del ingreso de los perceptores, mientras que el 70.2% del ingreso fue producto de remuneraciones al trabajo subordinado.

GRÁFICA 3
ESTRUCTURA DEL INGRESO MONETARIO POR TIPO DE LOCALIDAD 2014

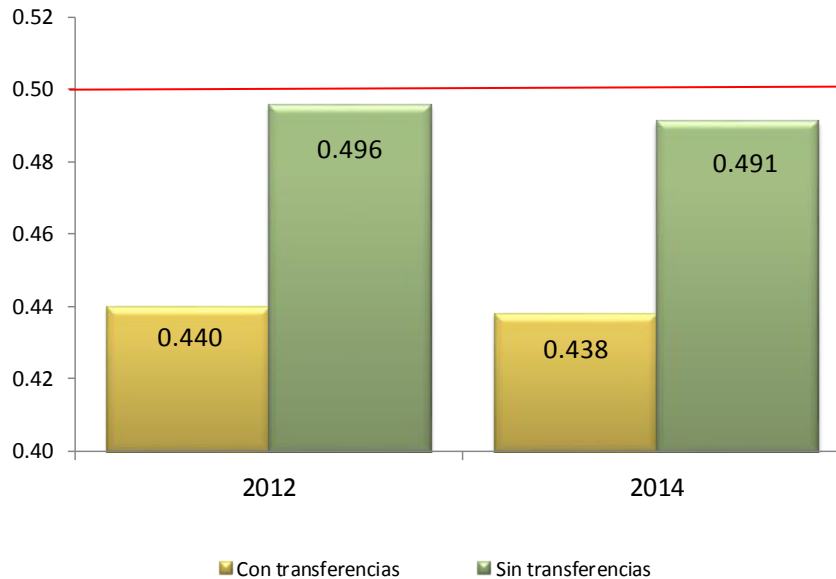


Nota: Los porcentajes pueden no sumar cien debido a redondeo.

Para apreciar la evolución de la desigualdad de los ingresos, se utiliza el Coeficiente de Gini¹. El valor obtenido de este coeficiente² en 2014, para la distribución del ingreso por deciles de hogares fue de 0.438, mientras que el cálculo de 2012 arrojó un valor de 0.440.

Asimismo, el cálculo del Coeficiente de Gini permite observar el efecto positivo de las transferencias en la distribución del ingreso. Si en 2014 no se hubiera contado con transferencias de ingresos, la concentración de esto habría sido aún mayor (Coeficiente de Gini de 0.491 sin transferencias contra 0.438 con transferencias).

GRÁFICA 4
COEFICIENTE DE GINI ANTES Y DESPUÉS DE TRANSFERENCIAS, 2012 Y 2014



Nota: Coeficiente de Gini calculado de deciles de hogares.

¹ El coeficiente de Gini es una medida de concentración del ingreso, la cual toma valores entre cero y uno. Cuando el valor se acerca a uno, indica que hay mayor concentración del ingreso; en cambio cuando el valor del Gini se acerca a cero indica que la concentración del ingreso es menor.

² Con base en el ingreso corriente total promedio trimestral considerando las transferencias recibidas.

Gastos de los hogares

En 2014, el gasto corriente total trimestral fue de 1 095 285 599 miles pesos, -4.8% menos que en 2012 cuando presentó el valor de 1 149 956 513 miles de pesos. Cabe destacar que entre 2010 y 2012 el gasto corriente total había mostrado un crecimiento de 7.2 por ciento.

El gasto corriente monetario se redujo en -3.7% y el no monetario en -7.9 por ciento. Dentro del gasto monetario, las transferencias de gasto fueron las que presentaron mayor pérdida con -24.3%, seguido del gasto en vestido con un caída de -11.8 % y cuidados personales con -5.5 por ciento. El gasto en vivienda y combustibles fue el único rubro que presentó un incremento de 2.9 por ciento entre 2012 y 2014. Todos los componentes de la parte no monetaria del gasto corriente también cayeron en el periodo, con excepción de la estimación del alquiler de la vivienda.

CUADRO 6
GASTO CORRIENTE TOTAL TRIMESTRAL POR GRANDES RUBROS DE GASTO
LEVANTAMIENTOS 2010, 2012 Y 2014
(Miles de pesos de 2014)

Grandes rubros de gasto	Año			Variación (%)	
	2010	2012	2014	2010-2012	2012-2014
Gasto Corriente Total	1 072 907 975	1 149 956 513	1 095 285 599	7.2%	-4.8%
Gasto Corriente Monetario	820 178 163	870 837 939	838 220 330	6.2%	-3.7%
Alimentos, bebidas y tabaco	268 633 532	296 067 586	286 015 505	10.2%	-3.4%
Vestido y calzado	45 540 446	44 537 601	39 275 449	-2.2%	-11.8%
Vivienda y combustibles	76 388 575	77 158 632	79 416 193	1.0%	2.9%
Artículos y servicios para la casa	50 777 657	52 698 973	51 879 026	3.8%	-1.6%
Cuidados de la salud	22 003 886	21 684 991	20 706 457	-1.4%	-4.5%
Transporte y comunicaciones	152 048 578	160 844 054	157 428 253	5.8%	-2.1%
Educación y esparcimiento	111 721 036	120 257 856	117 612 484	7.6%	-2.2%
Cuidados personales	67 002 975	63 875 996	60 363 419	-4.7%	-5.5%
Transferencia de gasto	26 061 477	33 712 250	25 523 545	29.4%	-24.3%
Gasto Corriente No Monetario	252 729 812	279 118 574	257 065 270	10.4%	-7.9%
Autoconsumo	9 079 798	11 357 872	8 176 445	25.1%	-28.0%
Remuneraciones en especie	11 464 775	18 183 125	14 189 996	58.6%	-22.0%
Transferencias en especie	73 348 714	93 002 208	76 435 696	26.8%	-17.8%
Estimación del alquiler de la vivienda	158 836 526	156 575 370	158 263 132	-1.4%	1.1%



**INSTITUTO NACIONAL
DE ESTADÍSTICA Y GEOGRAFÍA**

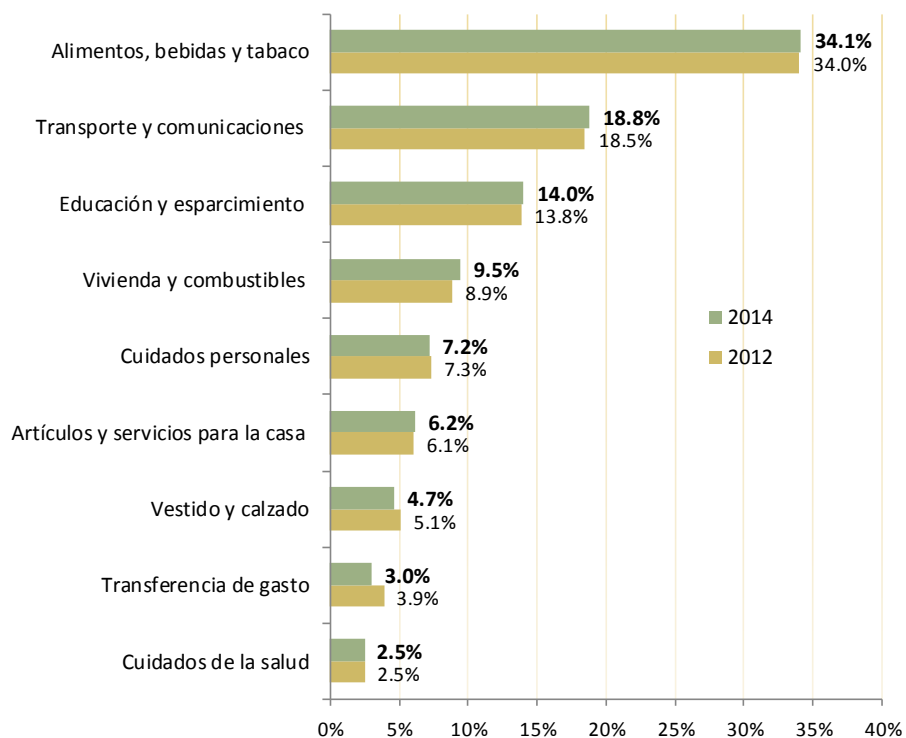
El gasto corriente total promedio trimestral por hogar decreció en -5.1% de 2012 a 2014, al pasar de 36 438 a 34 583 pesos. Por su parte, el gasto corriente monetario promedio por hogar cayó en -4.1% y el no monetario en -8.2 por ciento.

CUADRO 7
GASTO CORRIENTE TOTAL PROMEDIO TRIMESTRAL POR HOGAR
POR GRANDES RUBROS DE GASTO
LEVANTAMIENTOS 2010, 2012 Y 2014
(Pesos de 2014)

Grandes rubros de gasto	Año			Variación	
	2010	2012	2014	2010-2012	2012-2014
Gasto Corriente Total	36 300	36 438	34 583	0.4%	-5.1%
Gasto Corriente Monetario	27 749	27 594	26 466	-0.6%	-4.1%
Alimentos, bebidas y tabaco	9 089	9 381	9 031	3.2%	-3.7%
Vestido y calzado	1 541	1 411	1 240	-8.4%	-12.1%
Vivienda y combustibles	2 584	2 445	2 508	-5.4%	2.6%
Artículos y servicios para la casa	1 718	1 670	1 638	-2.8%	-1.9%
Cuidados de la salud	744	687	654	-7.7%	-4.8%
Transporte y comunicaciones	5 144	5 097	4 971	-0.9%	-2.5%
Educación y esparcimiento	3 780	3 811	3 714	0.8%	-2.5%
Cuidados personales	2 267	2 024	1 906	-10.7%	-5.8%
Transferencia de gasto	882	1 068	806	21.1%	-24.6%
Gasto Corriente No Monetario	8 551	8 844	8 117	3.4%	-8.2%
Autoconsumo	307	360	258	17.2%	-28.3%
Remuneraciones en especie	388	576	448	48.5%	-22.2%
Transferencias en especie	2 482	2 947	2 413	18.7%	-18.1%
Estimación del alquiler de la vivienda	5 374	4 961	4 997	-7.7%	0.7%

En 2014, los hogares mantuvieron esencialmente la estructura del gasto corriente monetario que tenían en 2012, destinando la mayor proporción de sus ingresos a la adquisición de alimentos, bebidas y tabaco (34.0% en 2012 y 34.1% en 2014), seguido del gasto en transporte y comunicación que representó el 18.5 % en 2012 y el 18.8 % en 2014;luego en educación y esparcimiento con 13.8 y 14.0 %, respectivamente;después en vivienda y combustibles (8.9 y 9.5 %);en cuidados personales (7.3 y 7.2 %); en artículos y servicios para la casa (6.1 y 6.2 %);en vestido y calzado (5.1 y 4,7 %);en transferencias de gasto(3.9 y 3.0 %) y en cuidados de la salud (2.5 % tanto en 2012 como en 2014).

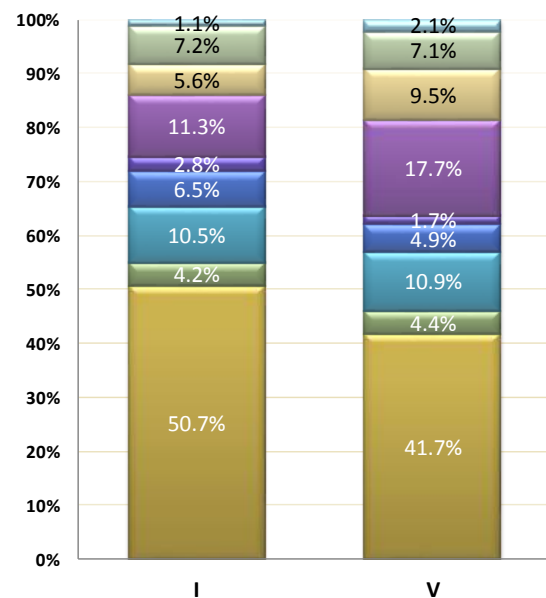
GRÁFICAS
ESTRUCTURA DEL GASTO CORRIENTE MONETARIO TRIMESTRAL, 2012 Y 2014



Nota: Los porcentajes pueden no sumar cien debido a redondeo.

Los rubros de gasto con mayores diferencias relativas entre deciles de hogares son: educación y esparcimiento y alimentos, bebidas y tabaco. El 10% de los hogares con menor ingreso (decil I) destinó en 2014 el 5.6 %de su gasto a educación y esparcimiento, mientras que los deciles V y X destinaron el 9.5 y 20.6 %, respectivamente. Por lo que respecta al gasto en alimentos, bebidas y tabaco, en el decil I se destinó el 50.7 % de sus percepciones, en tanto que en los deciles V y X, este rubro de gasto representó el 41.7 y el 22.5 %, respectivamente.

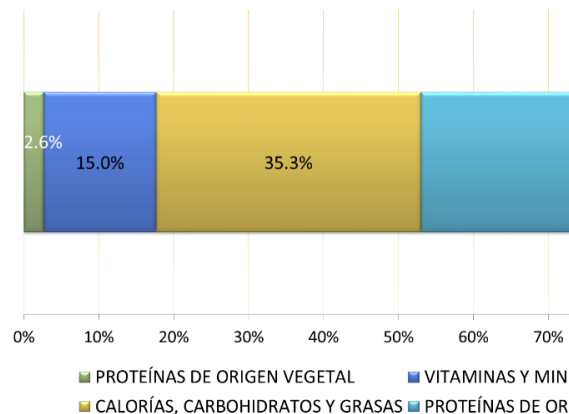
GRÁFICA6
ESTRUCTURA DEL GASTO CORRIENTE MONETARIO POR DECILES DE INGRESO
SELECCIONADOS, 2014



Nota: Los porcentajes pueden no sumar cien debido a redondeo.

De acuerdo con la clasificación a los alimentos por tipo de nutrientes, los hogares destinaron el 47.0% de su gasto en alimentos, a los que contienen proteínas de origen animal, el 35.3 % a los compuestos de calorías, carbohidratos y grasas, el 15.0 % a alimentos con vitaminas y minerales, y el 2.6 % a los de proteínas de origen vegetal.

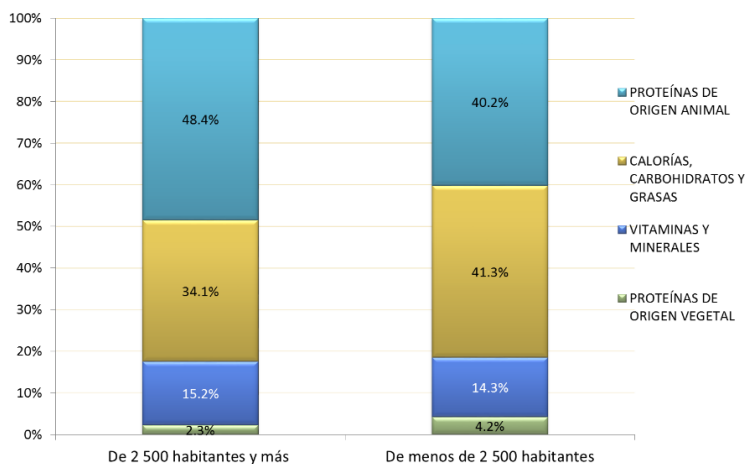
**GRÁFICA7
ESTRUCTURA DEL GASTO EN ALIMENTOS POR TIPO DE NUTRIENTES, 2014**



Nota: Los porcentajes pueden no sumar cien debido a redondeo.

Las localidades con 2 500 habitantes y más destinan 8.2 puntos porcentuales más al gasto en alimentos con proteínas de origen animal, respecto de las localidades de menos de 2 500 habitantes, al representar el 48.4 y 40.2% de su gasto total en alimentos, respectivamente. Por su parte, el gasto en calorías, carbohidratos y grasas representó el 41.3 % del gasto en alimentos en localidades con menos de 2 500 habitantes, mientras que en localidades de 2 500 y más habitantes, representó el 34.1 % de su gasto en alimentos.

**GRÁFICA8
ESTRUCTURA DEL GASTO EN ALIMENTOS POR TIPO DE NUTRIENTES SEGÚN TAMAÑO DE LOCALIDAD, 2014**



Características sociodemográficas y económicas

La ENIGH estimó en 2014 un total de 120 073 612 habitantes y 119 906 312 integrantes de los hogares (excluyendo a los trabajadores domésticos y a sus familiares, así como a los huéspedes). El tamaño promedio de los hogares fue de 3.8 integrantes y el jefe del hogar tuvo en promedio 48.8 años de edad.

El número promedio de perceptores de ingresos por hogar se ubicó en 2.4, mientras que los integrantes del hogar de 15 años y más que estuvieron ocupados fueron 1.6 en promedio. Ambas cifras se mantienen sin variaciones importantes desde los resultados de 2010.

CUADRO 8
CARACTERÍSTICAS SOCIODEMOGRÁFICAS Y ECONÓMICAS SELECCIONADAS
DE LOS HOGARES Y DE SUS INTEGRANTES
LEVANTAMIENTOS 2010, 2012 Y 2014

Características sociodemográficas y económicas	Total nacional		
	2010	2012	2014
Total de residentes de la vivienda	114 700 757	117 418 216	120 073 612
Total de integrantes del hogar ¹	114 559 931	117 284 429	119 906 312
Promedios			
Hogares por vivienda	1.02	1.02	1.02
Tamaño del hogar (integrantes)	3.9	3.7	3.8
Edad del jefe	48.3	48.6	48.8
Integrantes del hogar menores de 15 años	1.1	1.0	1.1
Integrantes del hogar de 15 a 64 años	2.5	2.4	2.4
Integrantes del hogar de 65 años y más	0.3	0.3	0.3
Integrantes del hogar de 15 años y más económicamente activos	1.7	1.7	1.7
Integrantes del hogar de 15 años y más no económicamente activos	1.1	0.9	1.0
Integrantes del hogar de 15 años y más ocupados	1.6	1.7	1.6
Perceptores por hogar	2.3	2.4	2.4

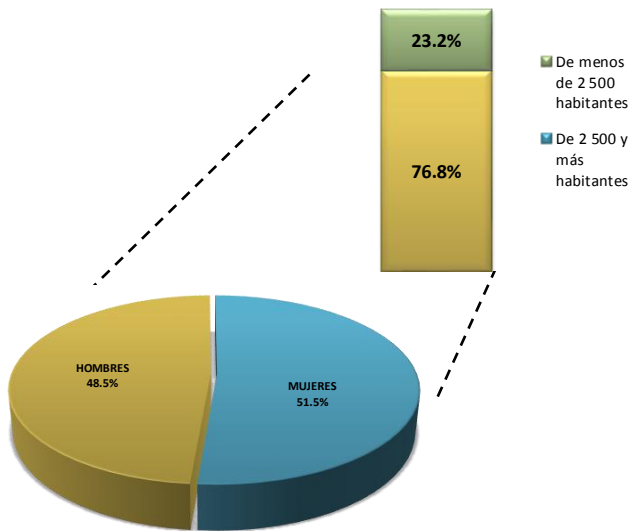
¹ Excluye trabajadores domésticos y huéspedes.



INSTITUTO NACIONAL
DE ESTADÍSTICA Y GEOGRAFÍA

Del total de la población, el 51.5 % fueron mujeres y el 48.5 % hombres. El 31.3 % está en el grupo de edad entre los 12 y 29 años. Por otra parte, el 76.8 % de la población se ubicó en localidades de 2 500 y más habitantes, mientras que la población en las localidades con menos de 2 500 habitantes representó el 23.2 por ciento.

GRÁFICA 9
CARACTERÍSTICAS SELECCIONADAS
DE LA POBLACIÓN TOTAL 2014



CUADRO 9
ESTRUCTURA DE LA POBLACIÓN TOTAL
POR RANGOS DE EDAD, 2014

Rangos de edad ¹	Total
Población total	100.0%
0 a 11 años	22.1%
12 a 29 años	31.3%
30 a 49 años	26.7%
50 años y más	19.9%

Nota: Las cifras pueden no coincidir con el 100 por ciento debido al redondeo.

¹ Incluye a los trabajadores domésticos, a sus familiares y a los huéspedes.

Esta información puede consultarse en el Sitio del

INEGI: <http://www.inegi.org.mx/est/contenidos/proyectos/encuestas/hogares/regulares/enigh/default.aspx>

Ahora bien, si desea información sobre el Módulo de Condiciones Socioeconómicas (MCS) 2014, consulte:

<http://www.inegi.org.mx/est/contenidos/proyectos/encuestas/hogares/modulos/mcs/default.aspx>